

VANDRINGSLEDER, TIPS OCH REGLER ATT TA HÄNSYN TILL

Allemansrätten ger alla rätt att vistas i naturen. Samtidigt innebär den en skyldighet att visa hänsyn gentemot markägare, växt- och djurliv och andra besökare.

ALLEMANSRÄTTEN

Allemansrätten ger oss rätt att vistas i naturen, även på privat mark, för att exempelvis plocka bär och svamp. Du får gå över någon annans mark när du ska till ett fiskevatten och du kan också tillfälligt använda en brygga om den ligger utanför en tomt. Det är tillåtet att gå i land, bada och tillfälligt förtoja vid en strand som inte tillhör någon tomt eller är skyddad för fågelliv. Du får även tälta något enstaka dygn i naturen. Lämna inte kvar skräp och var försiktig om du gör upp eld. I skyddade naturområden gäller särskilda regler som finns att läsa om på plats. Mer information om vad allemansrätten innebär finns på naturvardsverket.se/allemansratten

I naturreservaten gäller inte allemansrätten fullt ut. Mer information om vad som gäller i Fegens och Isabergs naturreservat finns på www.lansstyrelsen.se



ÖVERNATTA UTAN ATT STÖRA

Det är tillåtet att tälta kortvarigt utan markägarens tillstånd så länge det inte stör. I Fegens och Isabergs naturreservat är det bara tillåtet att övernatta på anvisade platser och högst två dygn i följd i Fegens naturreservat.

Var rädd om växter och djur.

Det är tillåtet att plocka vilda bär, blommor och svamp men inte att bryta kvistar från levande träd och buskar. Hundar ska hållas under uppsikt och under tiden 1 mars–20 augusti får de inte springa lösa i marker där det finns vilt. I Isabergs naturreservat måste hundar alltid vara kopplade. I Fegens naturreservat finns områden med särskilda bestämmelser, bland annat fågelskyddsområden där man inte får vistas under tiden 1 april–31 juli.

ELDA MED FÖRSIKTIGHET

Använd i första hand de iordningsställda eldplatserna. Inom Fegens och Isabergs naturreservat är eldning bara tillåtet på anvisade platser.



NATUR- OCH KULTURSTIG NISSAN

Kring Nissan i Gislaveds tätort finns mängder av intressanta natur- och kulturmiljöer. Natur- och kulturstig Nissan är en promenadstig för dig som vill uppleva och lära dig mer om dessa. Utmed sträckan finns informationskyltar som berättar om områdets växt- och djurliv och industri- och kulturhistoria. Du passerar flera äldre industribyggnader, Gislaveds industrimuseum och natursköna vyer utmed ån. Leden erbjuder en grillplats vid Nissan. Natur- och kulturstigen är markerad med stolpar som pryds av promenadstogens egen logga. G:et kan stå för Gislaved, gummi, galoscher, gå...

5 NORRA STRÄCKAN

Längd: 3 km

Markering: stolpar med bokstaven G.

Svårighetsgrad: Ojämnt underlag

6 SÖDRA STRÄCKAN

Längd: 3,6 km

Markering: stolpar med bokstaven G.

Svårighetsgrad: Denna etapp är relativt lättframkomlig.

7 NISSANLEDEN

Längd: 8 km

Markering: Ritade pilar

Svårighetsgrad: Denna etapp är relativt lättframkomlig.

Nissanleden är en promenadstig mellan Smålandsstenar och Skeppshult. Stigen går längs med natursköna Nissan och erbjuder många fina platser att skåda ån som ringlar sig fram. Ett stenkast från leden hittar du ett av kommunens pampigaste fornminne, domarringarna. Utmed leden finns en rastplats i höjd med Svenshult.



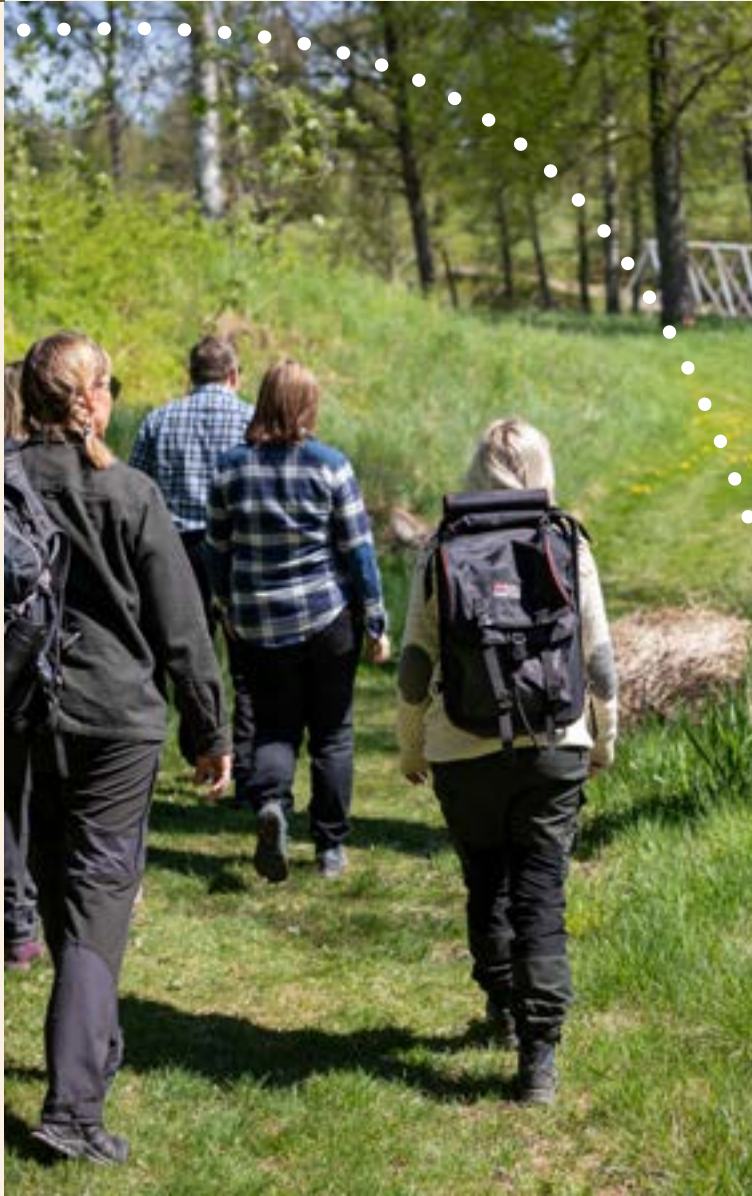
9 DRAVEN RUNT

Längd: 9 km

Markering: orange markering

Svårighetsgrad: Enkel/medel

Naturreservatet Draven ligger ca 10 km norr om sjön Bolmen och är ett av Sveriges intressantaste fågelområden. Sjön har restaurerats för att återfå sin karaktär av slåttsjö med översvämningar i gammalt kulturlandskap. Den är nu en viktig häckningsplats för en lång rad fåglar. Runt sjön draven går en vacker vandringsled med utkiksplatser, fågeltorn, vindskydd, eldplats och en övernattningsstuga.



8 ANDERSTORPS STORMOSSE

Längd: 3,5 km

Markering: omarkerad

Svårighetsgrad: Enkel/medel

Naturreservatet Anderstorps Stormosse är nästan 2000 hektar stort och har ett rikt fågelliv. Har du tur får du se Tranor eller Orrar som spelar på den öppna mossen. Från Henja by löper en grusad väg norrut, över mossen, fram till Ekenäs - en sträcka på ca 3,5 km som är avsedd för gång- och cykeltrafik. Hyr gärna ett par snöskor och utforska mossens växt- och djurliv. I naturreservatet finns även fågeltorn, rast- och eldplatser samt ett vindskydd.



© 2018 www.gislaveds.se



A PIECE OF SMÅLAND

entfer

www.entfergislaveds.se

Vid frågor eller beställningar av broschyter kontakta turism@entfergislaveds.se

Gislaveds kommun erbjuder en fantastisk natur med flera vandringsleder av olika karaktär.

YOUR WAY TO GISLAVED

entfer

A PIECE OF SMÅLAND

entfer

entfer

entfer

entfer

entfer

entfer

entfer

entfer

entfer

entfer

entfer

entfer

entfer

entfer

entfer

entfer

entfer

entfer

entfer

entfer



RÖR DIG VARSAMT I NATUREN

Det är inte tillåtet att gå på mark som kan ta skada, till exempel åker med växande gröda. Ridning och cykling får bara ske om det inte orsakar skador. Det är förbjudet att köra motordrivna fordon i terrängen. Nedskräpning är förbjudet.



VANDRA PÅ MOSSAR

För dig som älskar att vara aktiv utomhus och njuta av lugnet och stillheten i våra småländska skogar och natur. Varför inte testa att hyra ett par snöskor och uppleva en oförglömlig tur på någon av alla fina mossar som finns här i regionen. Snöskor kan hyras hos Hestra Guesthouse, som också gärna tipsar er om fina rundor att gå.

Terassvägen 6, 335 71 Hestra
Telefon: +46 70 381 51 18 / +46 70 605 19 22
Mail: hestraguesthouse@gmail.com
www.hestraguesthouse.se

HESTRA
GUESTHOUSE
FURUHILL • 1922



VANDRINGSLEDER SOM UTGÅR FRÅN ISABERG MOUNTAIN RESORT

Runt Isabergsområdet finns många fina vandringsleder i varierande längder. Nedan presenteras ett urval/några exempel.

ETTÖ GOLFBANELED

Längd: 6 km

Markering: Gul

Svårighetsgrad: Mellan, kuperad terräng. Vandrare och cyklister delar delvis på leden.

Denna vandring dig ger dig en stor variation av olika miljöer, härliga naturupplevelser och intressanta kulturmiljöer. Du vandrar från urbergskullen Isaberg till Ettö naturreservat. Ettö har ett öppet och frodigt deltalandskap med hagar, stränder och ångar. Vandringsleden går igenom hagar där det betar kossor på sommaren. Större delen av reservatet består av öppen löväng med björkar och enar. Området väster om Svartvik utgörs dock av barrblandskog. Via en vacker hängbro tar du dig över Nissan vidare till Isabergs golfklubb. Här ligger Nissafors gamla järnbruk och ett vattenfall. Om du inte vill vandra hela leden kan du ansluta vid Ettö naturreservat.

BJÄRSVEDSLEDEN

Längd: 12,5 km

Markering: svart/vit

Svårighetsgrad: Lätt/Medel (kuperad terräng). Vandrare och cyklister delar delvis på leden.

Vandringen tar dig upp urbergskullen Isaberg och vidare till den lilla byn Bjärsved som på sommaren gästas av hästar och kor i hagarna. Ni fortsätter vidare mot Bjärsvedsklint som ligger 250 m.ö.h. och erbjuder fantastisk utsikt. Här finns även rastplats med eldstad. På vägen tillbaka till Isaberg, i byn Hestra, finns en mysig skogslekplats ett stenkast från leden där man kan åka rutschkana ner för Isabergstornet i miniformat samt en mindre badplats.

JÄTTESTIGEN

Längd: 2,8 km

Markering: Gul/vit

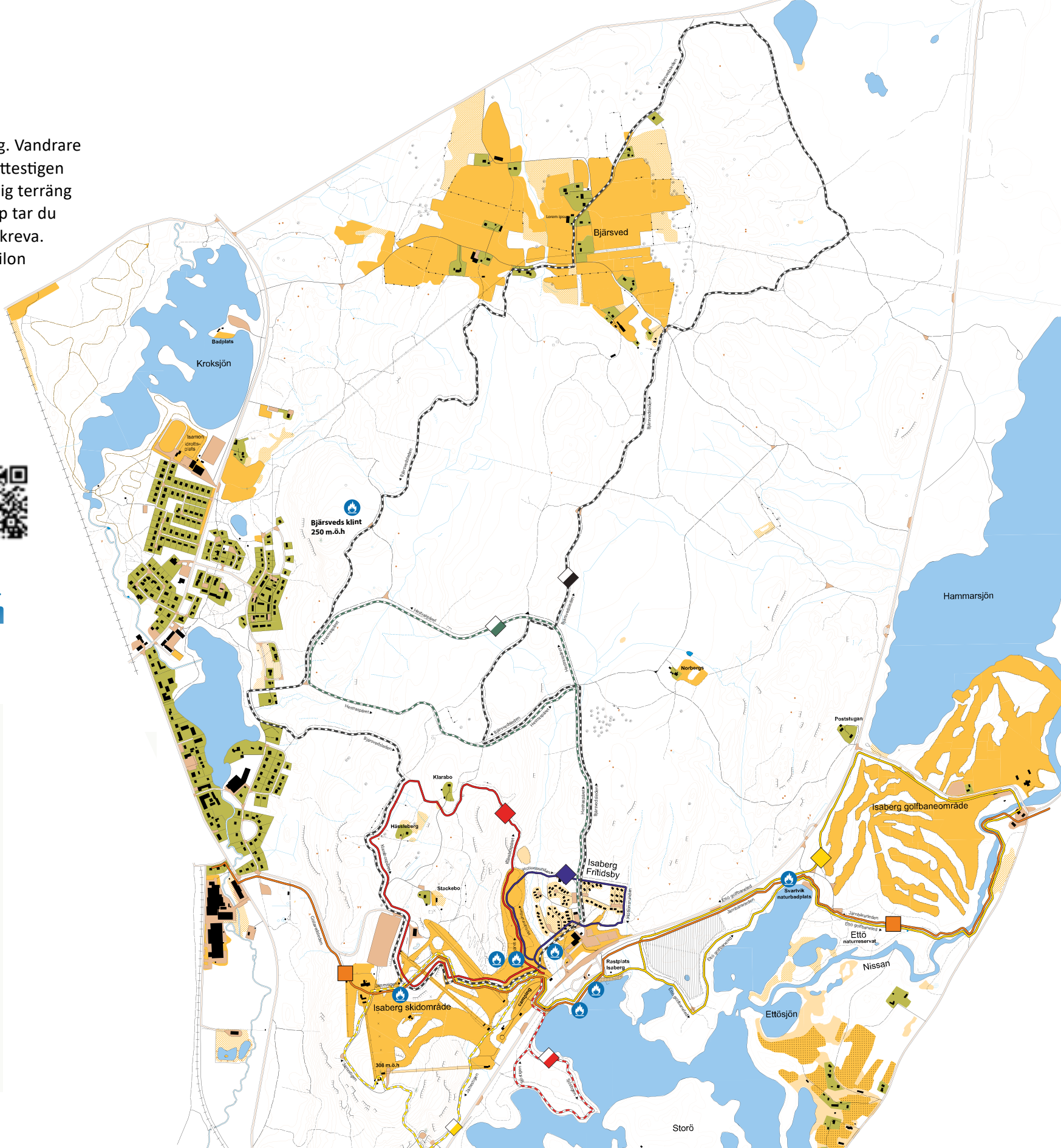
Svårighetsgrad: Svår, kuperad terräng. Vandrare och cyklister delar delvis på leden. Jättestigen är Isabergs svåraste led med äventyrlig terräng och fantastisk utsikt. Med hjälp av rep tar du dig upp mot toppen genom en klippskreva. Under vandringen passerar du Sandsilon med utsikt över Algustorpsjön. Innanför den stora porten är en silo utsprängd ur berget. Uppe på Isabergstoppen finns en fin rastplats bredvid det 100 år gamla utsiktstornet.

Isaberg Mountain Resort
330 27 Hestra
Telefon +46 370 33 93 00
info@isaberg.com



Ledinfon avser:	Längd Höjdmeter Framkomlighet Puls
Stugbyrundan	1,5 km 30 hm Mellan Låg
Sjöstigen	2 km 20 hm Mellan Låg
Jättestigen	2,8 km 155 hm Svår Hög
Klarabospåret	3 km 110 hm Svår Hög
Hestraspåret	5,5 km 160 hm Lätt Hög
Ettö golfbaneled	6 km 60 hm Mellan Låg
Bjärsvedsleden	12,5 km 280 hm Mellan Låg
Järnbärliden	21 km 310 hm Mellan
Gislavedsleden	100 km Mellan Låg

OBS! De orangefärgade lederna är inte rundturer.



VANDRING KARTA OCH INFORMATION FÖR GISLAVEDS KOMMUN

A PIECE OF
SMÅLAND

entfer

entfer



NÄS - ARNÅSHOLM CIRKA 25 km

Sträckan mellan Näs och Arnåsholm är en av Gislavedsledens vackraste. Leden går genom ett sjödistrikt med fem sjöar. Mellan Näs och Arnåsholm vandrar du främst på grusade skogsvägar och stigar och flera sträckor går du längs med vattnet. Vid mitten av etappen finns lägerplatsen Mjösundet som ligger vackert på en udde med utsikt över Majsjön. Den lilla byn Arnåsholm ligger mellan de båda sjöarna Harasjön och Sävsjön. Byn har en busshållplats för de som önskar avsluta sin vandring här och ta sig vidare med buss.

Att upptäcka längs vägen

- Leden passerar Högåsen som reser sig 280 meter över havet.

ARNÅSHOLM - KÄTABO CIRKA 20 km

Mellan Arnåsholm och Kätabo vandrar du längs med Sävsjön och sedan in i Fegens naturreservat. I Hällabäck finns en vacker rastplats vid Västerån. I Knavrabo knyter Gislavedsleden an till Knavraboleden – en ca 3 km lång naturstig med utsiktspunkt, raststuga och rester av en gammal kvarn. I lilla byn Kätabo ligger Kätabo Hunting lodge. Här kan du bo, i ett mysigt soldattorp, jaktlodge eller i storhuset. Soldattorpet är byggt i timmer på gammalt vis, med handbilade grova stockar. Det är tätat med husmossa och har gräs på taket.

Att upptäcka längs vägen

- Hällabäcks gård som på 1300-talet ägdes av ätten Sparre och längre fram av Folkunga-ätten.
- Badplats Hällabäck
- Knavraboleden

1 GISLAVEDSLEDEN

Längd: 100 Km

Markering: Orange

Underlag: skogsstig, grusväg, asfalterad väg.

Svårighetsgrad: Enkel/medel

Rogivande tystnad, förtrollande vackra sjöar och hänförande utsikter.

Via Gislavedsleden som är 10 mil lång får du uppleva det småländska landskapet på nära håll.

En vandring på Gislavedsleden innebär fantastiska naturupplevelser med djupa rogivande skogar, förtrollande vackra sjöar,

hänförande utsikter, sitt rika djurliv med bland annat älgar och rådjur, lingon och röda stugor med vita knutar och kohagar. Leden sträcker sig från Isaberg i norr till Fegen och Kinnared i söder och går genom två naturreservat och flera fascinerande kulturmiljöer.

Gislavedsleden är en del av den större Smålandsleden, vilken utgör ett ledsystem av vandringsleder för den som vill vandra riktigt långt. I söder ansluter leden till Hallandsleden och i norr till Höglandsleden via Järnbärrleden. Gislavedsleden är därmed en del i en kedja av vandringsleder längs den så kallade Europaled 6 från Alexandroupolis i Grekland till Kilpisjärvi i Finland.

Vandra mellan pittoreska boenden

Att vandra mellan boenden är ett bekvämt äventyr, då du slipper bära tältutrustning och kan gå med lätta steg om dagarna. Det finns en olik alternativ för dig som gillar att övernatta under tak. Längs med Gislavedsleden finns flera personliga och genuina boendemöjligheter.

ISABERG - NÄS CIRKA 20 km / GISLAVED CIRKA 25 km

Börja eller avsluta din vandring i naturreservatet Isaberg. Isaberg är en urbergskulle som sticker upp 150 meter över omgivningen. Från toppen bjuder reservatet på milsvida utsikter. Kring Isaberg finns många andra vandringsleder som är kopplade till Gislaveds-leden. Samtliga stigar utgår från Isaberg Mountain Resorts centrumanläggning som även erbjuder boende och olika friluftaktiviteter. Mellan Isaberg och Näs vandrar du främst på skogsstigar och grusväg. Den norra delen av leden domineras av sagolik barrskog och den södra delen av småländskt bylandskap. I Näs kan du hyra en stuga med sjöutsikt, bastu och pool. 1 km söder om Näs går en anslutningsled till Gislaved (5 km).

I Gislaved kan du äta en god middag och övernatta på Hotell Nissastigen. Det finns busstation för dig som vill avsluta eller påbörja din vandring här.

Att upptäcka längs vägen

- Hembydsgården i Norra Hestra kyrkby ligger i en miljö med anor från medeltiden. Skolhuset från 1862 är skyddat som byggnadsminne
- I Kyrkobol strax innan Norra Hestra kyrka finns Gislaveds kommuns största träd, en lind med en omkrets på över 6 meter.
- Jättetryta, en brant stig på Ångaberget leder förbi en jättetryta. Det är ett håll i berget som bildats på naturlig väg.
- Gruvhålet i Slätteryd öppnades omkring 1950 för att förse IFÖ med fältspat som användes vid deras tillverkning av sanitetsporسلن. Brytningen varade endast under 6-8 år.

KÄTABO - BURSERYD / FEGEN CA 20 km

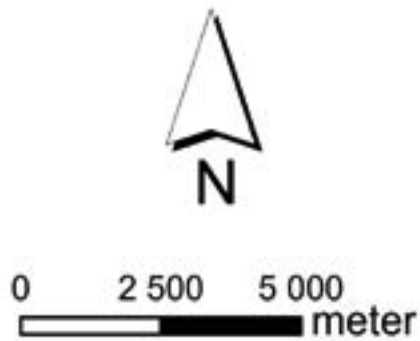
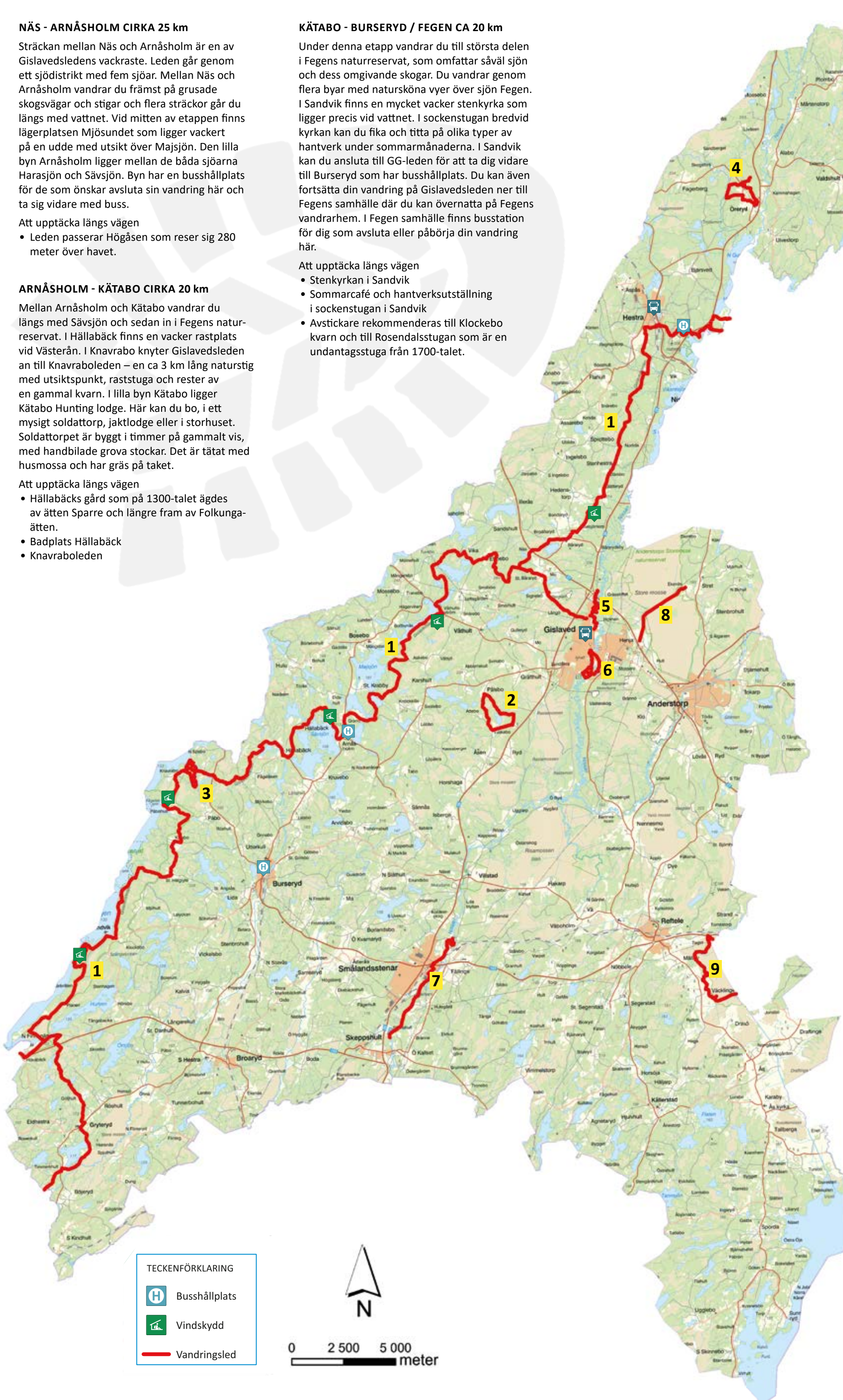
Under denna etapp vandrar du till största delen i Fegens naturreservat, som omfattar såväl sjön och dess omgivande skogar. Du vandrar genom flera byar med natursköna vyer över sjön Fegen. I Sandvik finns en mycket vacker stenkyrka som ligger precis vid vattnet. I sockenstugan bredvid kyrkan kan du fika och titta på olika typer av hantverk under sommarmånaderna. I Sandvik kan du ansluta till GG-leden för att ta dig vidare till Burseryd som har busshållplats. Du kan även fortsätta din vandring på Gislavedsleden ner till Fegens samhälle där du kan övernatta på Fegens vandrarhem. I Fegen samhälle finns busstation för dig som avsluta eller påbörja din vandring här.

Att upptäcka längs vägen

- Stenkyrkan i Sandvik
- Sommarcafé och hantverksutställning i sockenstugan i Sandvik
- Avstickare rekommenderas till Klockebo kvarn och till Rosendalsstugan som är en undantagsstuga från 1700-talet.



VANDRINGSKARTA GISLAVEDS KOMMUN



BOBERG - GRÄVLINGABACKARNA 15 km

Under denna etapp vandrar du till största delen i Fegens naturreservatet som omfattar såväl sjön och dess omgivande skogar som främst består av barrskog men med inslag av löv- och bokskog. Du vandrar främst på grusade skogsvägar och stigar. I Sandvik kan du ansluta till GG-leden för att ta dig Burseryd som har busshållplats. I Sandvik finns dricksvatten på sockenstugans norra gavel. Lägerplatsen Grävlingabackarna tillhandahåller vindsydd, grillplats, vedförråd och torrtoa och ligger avskilt nere vid sjökanten.

GRÄVLINGABACKARNA – FEGEN 12 KM (KOLLABO 25 KM)

Under denna etapp fortsätter du din vandring genom Fegens fantastiska naturreservat. Du vandrar genom flera byar med vackra vyer över sjön Fegen. I Barslida delar sig leden.

Du kan välja att fortsätta din vandring till Fegens samhälle som ligger vid Fegens södra strand. Här finns en busshållplats för den som vill avsluta eller påbörja sin vandring här.

Du kan även fortsätta att vanda mot Kinnared och Kollabo där Gislavedsleden ansluter till Hallandsleden. I Kinnared finns buss och tågstation. De sista kilometerna av leden som passerar landskapsgränsen mellan Halland och Småland är dock mycket glest markerad och för att kunna följa den krävs karta eller GPS. Lägerplats Kollabo tillhandahåller vindsydd, grillplats, vedförråd och torrtoa.

Vandra och lev vildmarksliv

Vill du leva vildmarksliv och sova ute i det fria finns det sju lägerplatser med vindsydd och eldstad längs med Gislavedsleden. Du kan välja att vandra hela leden som är cirka 10 mil och tar mellan 4 - 6 dagar eller endast en del av leden. I etappindelningen nedan kan du se avståndet mellan de olika lägerplatserna.

ISABERG - HÄGNALIAN 14 km

Etappen börjar vid Isaberg som är en urbergskulle som sticker upp 150 meter över omgivningen.

Den norra delen av sträckan domineras av trolsk barrskog och den södra delen av småländskt bylandskap. Du vandrar främst på skogsstigar och grusväg. Etappen avslutas vid lägerplatsen Hägnalian som ligger i ett skyddat läge vid en skogsväg. Här finns vindsydd, grillplats, vedbod och torrtoa.

HÄGNALIAN - MJÖSUDET 17 km

Du vandrar främst på skogsstigar och grusväg. Denna etapp passar flera små sjöar och Högåsen som reser sig 280 meter över havet och erbjuder vacker utsikt. Strax innan Gislavedsleden passerar riksväg 27 ligger Näs. Här finns dricksvatten att hämta i en kran på en husgavel knappt 100 meter från leden. Lägerplatsen vid Mjösundet ligger vackert på en udde med utsikt över Majsjön och erbjuder vindsydd, grillplats och torrtoa. På denna etapp finns en anslutning till Gislaved för den som vill börja eller sluta sin vandring där.

MJÖSUDET - LEABO SAND 12 km

Denna etapp går i ett barrskogsdominerat område längs med den vackra Majsjön på främst skogsstigar och grusvägar. Dricksvatten finns att hämta på den första gården du kommer till i den lilla byn Arnåsholm som ligger mellan de båda sjöarna Harasjön och Sävsjön. Här finns en busshållplats för den som vill börja eller avsluta sin vandring här. Lägerplatsen Leabo Sand tillhandahåller vindsydd, grillplats och torrtoa och ett stenkast från lägerplatsen finns en fin badplats med sandstränder.

LEABO SAND - BOBERG 14 km

Under denna etapp vandrar du in i Fegens naturreservat. Vatten finns att hämta på gården Förshult strax innan stationssamhället Hällabäck. I Hällabäck finns en trevlig rastplats vid Västerån. I Knavrabo knyter Gislavedsleden an till Knavraboleden – en ca 3 km lång naturstig med utsiktspunkt, raststuga och rester av en gammal kvarn. Lägerplatsen Boberg ligger 100 m från Fegens strand och tillhandahåller vindsydd, grillplats, vedförråd och torrtoa.



2 TUSKEBO PROMENADSTIG

Längd: 5,5 km

Markering: Vit

Svårighetsgrad: Enkel/medel. Observera att stigen tyvärr inte är lämplig för barnvagnar och rörelsehjälpmedel.

Tuskebo promenadstig som går längs Tuskebosjön tar dig tillbaka i tiden och erbjuder många intressanta kulturmiljöer. Stigen börjar vid Pålbo ca 5 km sydväst om Gislaved.

På vandringen rör du dig genom två socknar - Våthult och Villstad. Att människor sedan långt tillbaka vistats i trakten visas inte bara av järnåldersgravar nära Nissastigen, utan också av fynden av en stenyxa och en stockbåt vid Tuskebo gård. Under promenaden passeras flera platser där människor tidigare bott och verkat, till exempel en ryggåsstuga och en ovanligt välbevarad pottaskeugn. Via ledens många informationsskyltar får du ta del av olika levnadsöden som t ex Cajsas som var ensam om att försörja sin lilla familj och vandrade 8 mil till tändsticksfabriken i Jönköping för att jobba.

3 KNAVRABOLEDEN

Längd: 3 km

Markering: Röd

Svårighetsgrad: Enkel/medel. Observera att stigen tyvärr inte är lämplig för barnvagnar och rörelsehjälpmedel.

Knavraboleden är en idyllisk naturstig som går genom ett trolskt skogslandskap med fyra sjöar. Längs leden passerar du flera bäcker med små broar. Leden erbjuder flera bänkar där du kan ta en paus samt en raststuga med grillmöjligheter. Raststugan har ett panoramafönster ut mot den vackra naturen. Under vandringen går du förbi resterna av en gammal kvarn samt en vacker utsiktspunkt. Du kan fortsätta din vandring på Gislavedsleden som knyter an till Knavraboleden. Glöm inte att ta med dig badkläder och fikakorg.

4 FORMINNESLEDEN

Längd: 3 km eller 7 km

Markering: Röd (3 km), grön (7 km)

Svårighetsgrad: Enkel/medel. Observera att stigen tyvärr inte är lämplig för barnvagnar och rörelsehjälpmedel.

På toppen av Gislaveds kommun hittar du Fornminnesleden. Den består av två leder på cirka 3 km och 7 km och är rik på fornlämningar. Längs med vandringsleden som mestadels går genom vacker skogsmark får du bland annat skåda gravfält och gravrösen från järn- och bronsåldern. Här finns även lämningar från en vargrop och en kolakoja. Har du tur kanske du även stöter på någon av ridskolans hästar som gärna går på tur i skogarna i området. Vid parkeringen mitt emot Öreryds kyrka finns informationstavlor. I slutet av leden finns en rastplats med bord och bänkar.